

今年度の記念式典では、ゲストに「天神楽(だいがくら) 曲芸師」の鏡味初音さんをお迎えいたしました。間近で鑑賞する初音さんの繊細な曲芸に利用者様の拍手も鳴り止まないほどでした。二十周年という節目の記念式典を一層華やかに彩っていただきました。

二十年という歳月を積み重ね、より地域に根付いた施設になるように努め、多くの方々に喜ばれ、愛される施設を今後も運営していきたいと思っております。

ケアハウスの周囲には商業施設は少なかったのですが、近くにイオンショッピングモールが建設されると、商業施設や民家も増えました。

設立当初とは、ケアハウスの周囲の環境も大きく変化しました。この場所にケアハウスを設置する事を決めたのが、今の名誉施設長です。

ケアハウスサンピアは、今年の五月八日に設立からめでたく、二十周年を迎えました。ご利用者をはじめ、関係者の皆様にはこの場を借りて厚く御礼申し上げます。

## ケアハウス二十年の軌跡

### サンピア訪問介護事業所

利用者様をいつも自分の親のように思い、お手伝いをしております。それでもやり過ぎ、やり足りないと互いの受け取り方は様々です。職員は日々の支援から、介護の難しさと共に、皆さんに心から接することができるという楽しさをもって支援にあたっております。

今後も自立支援を根底に利用者様の支援にじっくり取り組んでいきたいと思っております。

平成27年度 利用状況		通院乗降介助	
実施日数	363日	121日	
延利用人数	2,466名	112名	
美利用人数	21名	6名	



畑作りでは、利用者様にもお手伝いいただき、ジャガ芋やお花を植えサンピア農園としてその成長を観ながら喜ばれております。

今年の春から、通信カラオケを取り入れ、皆様積極的に歌を唄われ楽しんでおります。月に一度のカラオケ大会では、歌の得意な方だけでなく、苦手な方もメダルを目指し、参加する姿が見られるようになりました。

### サンピアデイサービスセンター

今年度も、利用者様の笑顔を第一に職員一同努力してまいります。(畑作りでは、ケアハウス入居者様にもお手伝いいただきありがとうございました。)

平成27年度 利用状況	
実施日数	257日
延利用人数	2,796名
美利用人数	21名

### 1. 法人単位の資金収支の状況

項目	金額(千円)
(1) 事業活動資金収支差額	58,561
① 事業活動収入	588,628
・ 介護報酬等の公費(※)	399,366
・ 利用者負担金(※)	181,487
・ その他収入	7,775
② 事業活動支出	530,067
・ 人件費支出	355,636
・ 事業費支出	99,638
・ 利用者負担軽減減額	0
・ その他支出	74,793
(2) 施設整備等収入	45,262
① 施設整備補助金等の公費	63
・ その他収入	0
② 施設整備等支出	63
(3) その他の活動資金収支差額	45,325
① その他の活動収入	9,720
② その他の活動支出	3,940
当期未資金収支差額	13,660
前期未資金収支差額	3,579
当期未支払資金残高	182,181
当期未収資金残高	185,760

(※) 関係事業収入を徴収し、社会福祉法人協会評議員の認定科目上、簿記でまいらぬ。  
(※) 端数処理の関係で合計が一致しないこともあり得る。

### 2. 法人単位の事業活動の状況

項目	金額(千円)
(1) サービス活動増減差額	11,581
① サービス活動収益	579,786
② サービス活動費用	568,205
減価償却費	69,351
国庫補助金等特別積立金取崩額	24,611
その他サービス活動外増減差額	523,465
(2) サービス活動外増減差額	2,527
① サービス活動外収益	6,430
② サービス活動外費用	3,903
(3) 特別増減差額	238
① 特別収益	1,216
② 特別費用	978
当期活動増減差額	14,346
前期繰越活動増減差額	229,783
当期繰越活動増減差額	244,129
基本金取崩額	0
その他の積立金取崩額	0
その他の積立金増減差額	0
次期繰越活動増減差額	244,129

(※) 端数処理の関係で合計が一致しないこともあり得る。

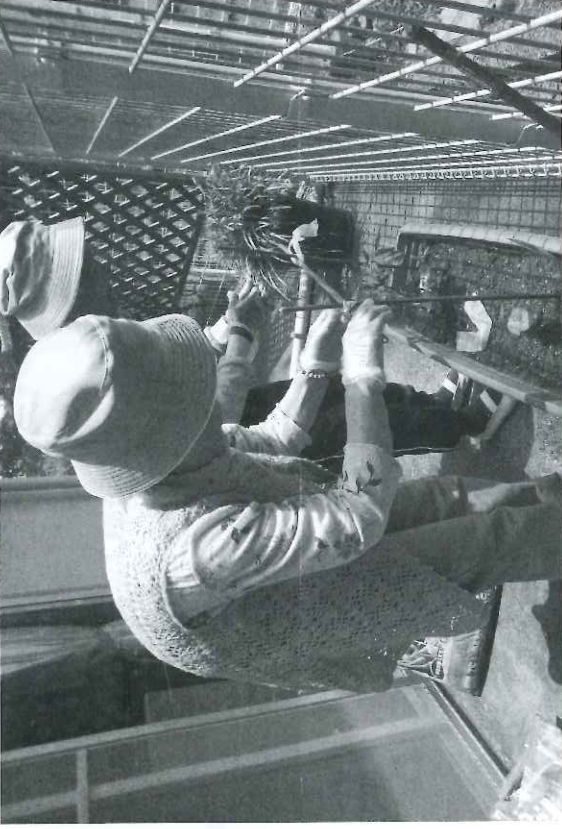
### 3. 法人単位の資産等の状況

項目	金額(千円)
(1) 資産の部	1,434,216
① 流動資産	198,027
② 固定資産	1,236,189
(2) 負債の部	573,744
① 流動負債	54,842
② 固定負債	518,902
(3) 純資産の部	860,472
減価償却累計額	639,611

(※) 端数処理の関係で合計が一致しないこともあり得る。

## 平成27年度 社会福祉法人サンピア決算報告





## デイサービスセンター金砂郷

平成二十七年度より通常規模型通所介護の体制で行っております。

昨年と比べ、要介護度二、四の方が増えており入浴を目的とするご利用で特浴(機械浴)に入られる方が多くなっています。

デイサービスでは、プランターでキュウリ、ナス、トマトなどの野菜を育てています。皆さん来所されると、まずベランダを見て「大きくなっているかな」と成長過程を見守る方、「支柱を立てるといいよ」とアドバイスをくれる方などそれぞれ成長を楽しみにされているようです。収穫後はおやつに提供していますがとても好評です。

体験利用も随時受け付けております。お気軽にお申し出ください。

### 平成27年度 利用状況

実施日数	305日
延利用人数	5,393名
実利用人数	756名

## 居宅介護支援事業所

介護保険を利用する際に適切なサービスを受けられるように、ケアマネジャー(介護支援専門員)がサービスを提供する事業所と利用者の橋渡しをします。

ご利用者様やそのご家族様からのご相談をお受けし、サービスの調整を図るケアマネジャーを配置しています。

介護保険のサービスは原則として、利用者と相談しケアマネジャーが作成した「ケアプラン」に基づき実施します。居宅介護支援事業所は利用者が自由に選ぶことができます。

### 平成27年度 利用状況

計画依頼数	106件
訪問相談	2,007件
来所相談	251件
電話相談	2,156件
合計	4,414件

## 在宅介護支援センター

在宅介護支援センター松栄荘は、常陸太田市より委託を受け、高齢者や在宅で介護する家族からの相談に応じる機関です。

一人暮らしの方や、高齢者世帯・市の福祉サービスをご利用される方を訪問し、生活に直結したサービスが提供できるようお手伝いをさせて頂いています。

住み慣れた地域で自分らしく暮らしていけるような支援をしたいと考えています。

### 平成27年度 利用状況

訪問相談	670件
来所相談	96件
電話相談	267件
合計	1,033件

## 医 務 室

現在六名の看護職員でご利用者の健康管理を行っております。嘱託医・木村先生のご指示のもと、日々充実したより良い生活を送っていただけるよう援助させていただいております。引き続きご利用者が健康に安心して過ごせますように、医療面でのサポートを行ってまいりますのでよろしくお願いいたします。

## 調 理

本年度より管理栄養士として入職いたしました。いつまでも食べる楽しみを持っていただくため、利用者様それぞれに合わせた食事の提供と、口腔ケアの実施を、施設職員一丸となって支援していただける体制作りを強化していきたいと思っております。今後ともよろしく願い致します。

管理栄養士 関 美奈枝

お世話になっております。給食業務受託しております、日清医療食品(株)です。

松栄荘様にご入居ご利用されている皆様にいつまでも食事を楽しんでいただき、喜ばれる食事の提供を目指していきたいと思っております。今後ともよろしくお願いいたします。

## 苦情解決の状況 (平成二十七年度)

事業所	苦情件数	解決
1 松栄荘	4件	4件
2 デイサービスセンター金砂郷	0件	0件
3 居宅介護支援事業所	0件	0件
4 在宅介護支援センター	0件	0件
5 ケアハウス	2件	2件
6 サンピアデイサービスセンター	2件	2件
7 サンピア訪問介護事業所	5件	5件
小 計	13件	13件
8 日清医療食品(調理委託)	0件	0件
合 計	13件	13件

## 社会福祉法人サンピア 役員・評議員の状況

理事長・評議員	谷津 幸雄
理事・評議員	木村 強
理事・評議員	谷津 美知子
理事・評議員	久保 英一
理事・評議員	大須賀 治
理事・評議員	中崎 寛
評議員	荒井 忠
評議員	青木 功
評議員	内田 和子
評議員	関 久男
評議員	大岡 孝一
評議員	谷津 洋子
評議員	大岡 幸恵
監事	飯村 清司
監事	小林 俊夫

## 内容とその後の対応

### 松栄荘(四件)

職員の対応について

該当職員が情報の収集を行い、職員が統一した支援ができるように周知徹底を行いました。

### ケアハウス(三件)

入居者からの要望に関する事について

入居者の方から聞き取りを行い、状況確認を行い対応としました。

### サンピアデイサービス(二件)

職員の対応について

該当職員が情報の収集を行い、職員が統一した支援ができるように周知徹底を行いました。

### サンピア訪問介護事業所(五件)

職員の対応について

該当職員が情報の収集を行い、職員が統一した支援ができるように周知徹底を行いました。

利用者からの要望に関する事について

利用者の方から聞き取りを行い、状況確認を行い対応としました。



平成二十七年 主な行事

○特別養護老人ホーム 松栄荘①

- 4月21日 施設一般検査に係る説明会
5月15日 健康診断
5月21日 理事会・評議員会
6月4日 介護サービス施設・事業所管理者等研修会
6月18日 算定基礎届事務講習会
7月29日 コーチングスキル研修(30日)
8月5日 ユニットリーダー研修講義(東京)7日)
8月22日 箕町子供みこし来荘
8月26日 ユニットリーダー研修講義(横浜)28日)
8月31日 相談員・施設介護支援専門員研修会
9月2日 介護支援専門員研修Ⅱ(15日・19日・26日)
9月3日 太田地区産業安全衛生大会
9月7日 ユニットリーダー研修(松栄荘)11日)
9月10日 関東ブロック老人福祉施設研究総会(11日)
9月17日 給食施設研修会
9月21日 介護事業場就業環境整備セミナー
9月28日 ユニットリーダー研修(山水苑)25日)
10月2日 接遇・コミュニケーション技術向上研修会
10月8日 マイナンバー制度に関する勉強会
10月20日 国際福祉機器展(東京)
10月23日 感染症対策研修会
11月11日 理事会・評議員会
11月16日 看護実務者研修(25日)
11月24日 避難訓練
11月24日 松栄荘職員全体研修会
12月7日 介護職員腰痛予防対策事業
12月8日 地域密着型通所介護事業の概要等事業者説明会
12月8日 茨城県公安委員会講習
12月14日 不当要求防止責任者講習
12月14日 ストレスチェック実施者養成研修(東京)
12月26日 メディケアアブーズ展(東京)
12月28日 社会福祉施設等看護職員研修
12月18日 松栄荘職員全体研修会
12月19日 年金委員・健康保険員研修会
3月4日 社会福祉施設等給食担当職員研修
3月11日 避難訓練
3月16日 ストレスチェック実施者養成研修(東京)
3月18日 理事会・評議員会

○特別養護老人ホーム 松栄荘②

- 4月 松栄荘35周年創立記念祭
花見ドライブ 西山公園・辰ノ口親水公園・竜神峡大吊橋・市内ドライブ・静峰公園・茨城県植物園
ホットケーキ作り 東風館

- 5月 端午の節句
ドライブ 西山荘・辰ノ口親水公園
お茶会 本館
チャレンジデー 全館合同
コロケ作り アネックス館
餃子作り アネックス館
6月 白ユリの会慰問
新緑・紫陽花ドライブ 辰ノ口親水公園・西山荘
7月 買い物ドライブ 北斗館
七夕 全館
じやがもち作り アネックス館
8月 ハンドベルサークル「アフェット」慰問
納涼祭 全館
松栄荘花火大会 全館合同
9月 敬老会
十五夜お茶会 本館・東風館・北斗館
運動会 アネックス館
10月 カラオケ大会 各館合同
十三夜お茶会 本館・アネックス館
ハロウィン 本館
運動会 東風館・北斗館
11月 けんちゃん汁作り 東風館
芋煮会 北斗館
炭酸まんじゅう作り アネックス館
紅葉ドライブ 西山公園・西金砂神社
12月 クリスマス会 全館
初詣 甲神社・若宮八幡宮
書初め 全館
蘭玉飾り 各館合同
お茶会 本館
2月 節分 全館
茶わん蒸し・炭酸まんじゅう作り アネックス館
どら焼き作り 東風館
バレンタインデー 北斗館
3月 桃の節句 本館

○デイサービスセンター 金砂郷

- 4月 桜花見・買い物 那珂市ふれあいファミル芳野
5月 太田警察署による防犯講話
6月 外食 ばん・米工房
鯉のぼり見学・買い物 竜神大吊橋
よさこい天下野和華衆慰問
7月 花菖蒲見学 谷河原町
久慈鮎太郎歌謡ショー
あじさい見学 辰ノ口親水公園
8月 白ユリの会慰問
9月 外食 ばん・さかい

- 8月 外食 フライパン・幸楽苑
買い物 かわねや・しまむら
9月 ぶどう狩り 常陸太田市沼田ぶどう園
なし狩り 常陸太田市庄司センターなし園
10月 オカリナサークルこもれび慰問
富岡同志会慰問
金砂郷小交流会(五年生)
デイ内運動会
11月 外食 ばん・さかい・はま寿
りんご狩り 大子町奥久慈りんご園
12月 久慈鮎太郎歌謡ショー
デイ内芋煮会
クリスマス会・忘年会
おやじバンド「BBS」慰問
1月 初詣 常陸大宮市甲神社
2月 金砂郷大正琴微風慰問
デイ内節分
大宮芸能サークル慰問

○ケアハウス サンピア

- 4月 お花見 牛久大仏シャトーカミヤ・六地藏寺・静峰ふるさと公園 大塚員塚ふれあい公園 安国寺
5月 夜桜
3月・4月の誕生会
ドライブ 笠間稲荷神社
ケアハウス創立二十周年記念イベント
6月 外食会
5月・6月の誕生会・親睦会
ドライブ 常陽資料館・常陽芸文センター(西洋陶芸展・郷土作家展・保和苑・八幡宮(あじさいまつり)・青山しょうぶ園・あすなろの郷(あやめ・菖蓮)
7月 外食会
8月 ドライブ 大洗町
7月・8月の誕生会・内原夏祭り
9月 ドライブ さんろく果樹園・茨城空港・コスモス畑
10月 遠出ドライブ 大谷資料館・大谷観音・宇都宮餃子
11月 9月・10月の誕生会
12月 外食会
11月・12月の誕生会・クリスマス会・忘年会

- 1月 初詣 大洗磯前神社
親睦会
1月・2月の誕生会
2月 ホロルの湯
ドライブ 曲がりや・物産所
3月 外食会
観梅 諏訪梅林・日立駅
3月・4月の誕生会・歓送迎会

○サンピアデイサービスセンター

- 4月 ドライブ 桜山
外食会
ネットムプレート作り
5月 クッキング たこ焼き作り
ドライブ・買い物 ビックハウス
外食会 横綱
6月 ドライブ 文化センター(キルト展)
外食会 がんこ屋
ドライブ 八幡神社(あじさい祭り)
7月 クラフト 匂い袋作り
外食会 内原イオンショップ
ドライブ ングモール内(おふくと虎吉)
笠間イオン
8月 ドライブ クッキング ツナとコーンパン
ドライブ・買い物 ビックハウス
バーベキュー大会
9月 外食会 はま寿司
ドライブ 那珂市ひまわり
外食会 内原イオンショップ
ドライブ ングモール内(おふくと虎吉)
10月 クラフト キーホルダー作り
外食会 新緑園
ドライブ 笠間稲荷神社(菊まつり)
11月 内原文化展見学
紅葉ドライブ もみじ谷
外食会 すきのや
12月 クラフト かご作り
外食会 内原イオンショップ
ドライブ ングモール内(四六時中)
1月 クリスマス会・忘年会
八幡神社
2月 初詣
蘭玉飾りづくり
外食会 どん亭
3月 節分・豆まき
ドライブ 偕楽園
外食会 はま寿司
ドライブ だんたん太鼓作り
買い物 ビックハウス



# 松栄荘ユニットだより

## 本館

本館では、光庭やリビングに四季に合わせた植物を植え、皆様と一緒に植物の成長過程を楽しんでおります。天気の良い日には光庭でのお茶会を企画しておりますが、大変好評です。また、窓から差す光が植物に降り注いだ雨露をキラキラと輝かせ、穏やかでゆつくりとした時間を共有しております。

光庭だけではなく、居室の窓の外から見える景色も自慢の一つです。本館のユニットリーダー・小野瀬が丹精込めて育てた花々は、美しく咲き誇り私たちの目を楽しませてくれます。

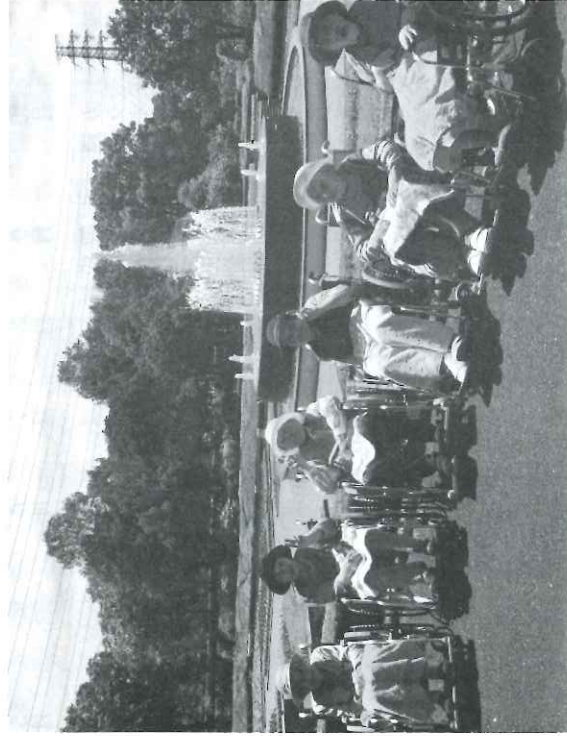
毎月、様々なユニット内行事を企画し、私たちスタッフも共に楽しみ、触れ合う時間を大切にしております。今後につきましても、安心・安全を合言葉に、生活を楽しんでいただけるように努めてまいります。



## 東風館

東風館では、那珂市にある植物園までピクニックドライブに行ってきました。花々に囲まれ、青空の下で食べる、久しぶりのお弁当は特に美味しく感じたようで、終始笑顔があふれる一日となりました。「施設に入ってからこんな日が来るなんて夢にも思わなかった。ありがとう」とあたたかい言葉をかけていただき、職員一同、次の企画作りの励みになっております。

今後も外出する機会を多く作り、季節を肌で感じていただけるようにたくさん計画していきます。また、入居者の方と一緒にのおやつ作りの時間も多く持てたらと思っております。皆さん楽しみに待っていて下さいね!!



## 西遊館

西遊館では、外出を楽しみにされている入居様が、多く、春にはお花見に、梅雨の時期には紫陽花、秋には紅葉狩りなど年間を通して季節を自身で感じられるようなドライブの行事を多く企画しております。最近では、常陸大宮市にできました『かわプラザ(道の駅)』にも行き、楽しい時間を過ごすことができました。

また、ドライブの行事の他にも菓子作りといった行事では、皆様が調理したものを食すことで、会話が弾み入居者様各々が良い刺激となり、職員との絆もより深いものとなっております。

これから  
も外出やお  
菓子作り以  
外にも、新し  
い行事計画  
を立てなが  
ら、皆様に楽  
しんで頂け  
るように心  
掛けていき  
たいと思え  
ております。



## 北斗館

北斗館は、ショートステイ棟が併設となっており、長期入所十床、短期入所十床の計二十床での運営となっております。

他の館とは違う、ショートステイ棟の併設という環境が職員により緊張感を与え、丁寧な介助・支援を心掛けております。

ユニット内の光庭では、野菜や季節の花などを育て

ている他に、ショートステイ棟のすべての居室の窓からは、北斗館の花壇を楽しむことができます。入居者様は水やりを日課にしなが、植物の成長を楽しまれています。

今後も職員一同、安心・安全な環境作りを行い、入居者様に快適な生活を送っていただけるように努力していきたいと思います。



## アネックス館

アネックス館では、家庭的な雰囲気の中で入居者の生活を支援しております。

現在入居されている方々は、お料理を得意とする方が多く、最近では皆様の要望にお応えしてコロッケを作り食しました。手作りのコロッケはより一層おいしく感じたようです。

中庭には、家庭菜園を作り夏野菜を育て、季節感を感じられる花も植えたところ。毎日、苗や花に水をまき、入居者様と収穫するのを楽しみに過ごしております。

